

**S** Nationale Belgische Multiple Sclerose Liga vzw  
Ligue Nationale Belge de la Sclérose en Plaques asbl

# CONCERT DE GALA GALACONCERT

**17.03.2023 – 20 H/U**

Sous la Présidence d'honneur de Son Excellence M. François Sénémaud, Ambassadeur de France en Belgique  
Onder het Erevoorzitterschap van Zijne Excellentie de heer François Sénémaud, Ambassadeur van Frankrijk in België

## ORCHESTRE NATIONAL DE LILLE

Sous la direction de  
Onder leiding van

**M<sup>o</sup> Bertie BAIGENT**

**Stéphanie HUANG**

violoncelle - cello

**PALAIS DES BEAUX-ARTS DE BRUXELLES  
PALEIS VOOR SCHONE KUNSTEN TE BRUSSEL**

**MIJN ZIEKTE HEEFT  
EEN NAAM. WAT NU?  
MA MALADIE A UN NOM.  
ET MAINTENANT ?**

Sanoï Belgium - MAT-BE-2100949 - 1.0 - 11/21

**ms mindset**  
*Supporting you every day*



Lees meer over hoe je omgaat met MS op [www.ms-mindset.be](http://www.ms-mindset.be)  
Pour en savoir plus sur la façon de faire face à la SEP, consultez le site [www.ms-mindset.be](http://www.ms-mindset.be)



**Nationale Belgische Multiple Sclerose Liga vzw**  
**Ligue Nationale Belge de la Sclérose en Plaques asbl**

*Onder de Hoge Bescherming van Hare Majesteit de Koningin*  
*Sous le Haut Patronage de Sa Majesté la Reine*

**ORGANE D'ADMINISTRATION - BESTUURSORGaan**

*Président – Voorzitter*

Baron Charles van der Straten Waillet

*Présidente d'Honneur – Erevoorzitster*

Princesse Hélène de Merode

*Vice-Présidents – Ondervoorzitters*

Mme Patricia Milard-Gillard	Prof.em. Chantal Van Audenhove
Présidente	Voorzitter
Ligue Belge de la Sclérose en Plaques	MS-Liga Vlaanderen vzw
Communauté Française asbl	

*Administrateurs – Bestuurders*

Dhr. Victor Angillis – Mme Maryvonne Brel – Prof.em. Herwig Carton  
M. Paul Coeckelberghs – Dr. Martinus Desmet – Dhr. Klaus Knops  
Mme Brigitte Matut – Dhr. François Praet – Mme Christiane Tihon  
Mevr. Maria Torfs – Prof.em. Chantal Van Audenhove

*Conseil Médical – Medische Adviesraad*

Dr. Danny Decoo, *Voorzitter - Président*

Dr Brigitte Capron – Prof. Marie B.D'hooghe – Prof. Dominique Dive  
Prof. Bénédicte Dubois – Prof. Vincent van Pesch

**COMITE ORGANISATEUR DU GALA - INRICHTEND COMITE VAN HET GALA**

Pcesse H. de Merode – Bon Ch. van der Straten Waillet  
Mme P. Milard-Gillard – Mevr. M. Torfs  
Dhr. V. Angillis – Mme M. Brel – M. P. Coeckelberghs – Bonne J.Cl. Coppens d'Eeckenbrugge  
Mme P. Cruysmans – M. J. Debande (†) – Dhr. M. De Bruyckere – Mme N. Haegelsteen  
Mevr. R. Haverkorn van Rijsewijk – Mme B. Janssens de Bisthoven – Mme J. Matut  
Mme S. Maus de Rolley – Bon D. de Moffarts – Mme I. Pallemans-Solari  
Prof. B. Pirotte – Mme A.M. Poli – Mme Y. Roland-Gosselin – Mevr. B. Sebrechts  
Mme J. Tihon – Mme T. Villena de Chermanne – Mme I. Vincke – M. D. Wigny

---

## BENEFACTOR MEMBERS

---

Avec des remerciements particuliers à - Met speciale dank aan



**RICOH**

SANOFI GENZYME



Nous sommes honorés de pouvoir accueillir ce soir  
Met genoeg verwelkomen we vanavond het optreden van

**Orchestre National de Lille  
Région Hauts-de-France**



Association subventionnée par le  
Conseil régional Hauts-de-France  
le Ministère de la Culture et de la Communication,  
la Métropole Européenne de Lille et la Ville de Lille  
Président : François DECOSTER

**Chers affiliés, Excellences,  
Messieurs les Ministres d'Etat,  
Messieurs et Mesdames les Présidents et  
Présidentes, Messieurs les Généraux et  
Officiers Supérieurs, chers invités,  
chers amis,**

Bienvenue à tous et toutes.

Au nom de notre Présidente d'honneur, la Princesse Hélène de Merode, de mes collègues présidentes des Ligues communautaires, des membres de nos conseils d'administration, le comité organisateur du gala, je vous remercie de tout cœur pour votre présence.

Je saisis l'occasion de ce concert pour rendre hommage à tous ceux et celles qui nous ont quittés cette dernière année mais plus particulièrement à Jacqueline Moens de Fernig, grande amie et mécène de la Ligue Nationale depuis plusieurs décennies. Sa fidélité, sa gentillesse et sa générosité nous resteront en mémoire. Tout comme nous manqueront la cordialité et l'efficacité de Jacques Debande, décédé tout récemment. Nous avons une pensée affectueuse et reconnaissante pour leurs proches.

Mais ce soir, je voudrais spécialement reconnaître le travail accompli par Maria Torfs, présidente émérite de la Ligue de la Communauté flamande, qui a décidé de se retirer de la présidence, après huit ans de loyaux services. Elle s'est dévouée corps et âme à la cause de la sclérose en plaques depuis de nombreuses années et a affronté avec pugnacité, détermination, humanité et intelligence, avec ses équipes, la difficile transition de la période de la pandémie. Ce fut un challenge complexe et exigeant, pour elle, ses équipes et pour nous tous. Maria Torfs aura également eu le mérite d'avoir trouvé un successeur remarquable en la personne du Professeur émérite Chantal Van Audenhove, avec qui nous nous réjouissons de poursuivre la collaboration. Nous lui souhaitons ce soir une chaleureuse bienvenue.

Par ailleurs, Maria Torfs, sa collègue de la Communauté française, Patricia Milard-Gillard, leurs équipes et les nôtres, ont, une fois encore, fait la preuve que la collaboration entre les niveaux fédéral et communautaire était parfaitement possible, dans le respect des spécificités et d'une indispensable solidarité. J'aime insister sur ce point qui s'inscrit en faux de déclarations suggérant que nous n'en sommes pas capables ou que d'aucuns n'en sont pas dignes.

J'en veux pour preuve l'excellente collaboration que nous avons entretenue avec Luc De Groot, directeur de la

**Geachte leden, Excellenties,  
Ministers van Staat, voorzitters,  
generaals en hoge officieren,  
beste gasten,  
beste vrienden,**

Hartelijk welkom aan allen.

Namens onze Erevoorzitster, Prinses Hélène de Merode, mijn collega's-voorzitters van de Gemeenschapsliga's, de leden van ons Bestuursorgaan en van het inrichtend comité van het Gala, dank ik u voor uw aanwezigheid deze avond.

Ik maak van deze gelegenheid gebruik om eerbetoon te brengen aan al degenen die ons dit afgelopen jaar hebben verlaten, en meer in het bijzonder aan Jacqueline Moens de Fernig, sinds talrijke jaren een "vriend des huizes". Haar loyaliteit, vriendelijkheid en vrijgevigheid zullen ons bijblijven. Net zoals we de hartelijkheid en onbaatzuchtige gedrevenheid van wijlen Jacques Debande zullen missen. We zijn hen, hun families en vriendenkring vanavond indachtig.

Vanavond zou ik graag hulde willen brengen aan het werk dat Maria Torfs, voorzitter emeritus van de MS-Liga Vlaanderen, heeft verzet. Na acht jaar trouwe dienst heeft ze besloten haar mandaat neer te leggen. Zij heeft zich jarenlang met hart en ziel ingezet voor MS en heeft samen met haar team de moeilijke periode van de pandemie met vastberadenheid, menselijkheid, strijdvaardigheid en intelligentie getrotseerd. Het was een complexe en veeleisende uitdaging voor haar en haar medewerkers. En voor ons allen. Bovendien zijn we Maria Torfs bijzonder erkentelijk dat zij eveneens heeft gezorgd voor haar opvolging, een moeilijke taak, en verwelkomen van harte Professor emeritus Chantal Van Audenhove, met wie wij onze samenwerking met de MS-Liga met veel enthousiasme zullen voortzetten.

Bovendien hebben Maria Torfs, haar collega van de Franstalige Liga, Patricia Milard-Gillard, hun teams en de onze eens te meer aangetoond dat samenwerking tussen het federale en het communautaire niveau perfect mogelijk is, met inachtneming van de specifieke kenmerken en de onontbeerlijke solidariteit. Ik benadruk graag dit punt, dat in tegenspraak is met verklaringen die suggereren dat we er niet toe in staat zijn of dat sommigen het niet waard zijn.

Dat blijkt uit de uitstekende samenwerking met Luc De Groot, directeur van de Vlaamse Liga, die in mei zijn

Ligue flamande qui quittera sa fonction au mois de mai prochain pour bénéficier d'un repos bien mérité. Il a eu un rôle majeur dans la modernisation de la Ligue flamande et a mené, avec la Ligue de la Communauté française et la Ligue Nationale, à une meilleure reconnaissance du travail de nos associations.

Ce soir, nous avons, comme vous savez, le très grand plaisir d'accueillir l'Orchestre National de Lille, dirigé par Maestro Bertie Baigent, un jeune chef d'orchestre anglais très talentueux et récemment primé. Il dirigera d'abord le Concerto d'Edward Elgar, œuvre fétiche de Jacqueline du Pré, épouse de David Barenboim, décédée de la sclérose en plaques en 1987, à 42 ans. Notre compatriote Stéphanie Huang, lauréate du Concours Reine Elisabeth et Prix du Public 2022, qui se trouve admirer la grande dame qu'était Jacqueline du Pré, maniera l'archet avec le talent qu'on lui connaît. L'orchestre enchaînera avec la Symphonie n° 8 en si mineur, dite « l'Inachevée » de Franz Schubert.

Vous en apprendrez davantage sur ces oeuvres en lisant les commentaires de notre talentueux écrivain Stéphane Gilbert, que nous remercions vivement, de même que Reinhilde Demets et Bea Sebrechts, pour leur participation à la production de votre programme.

Vous pourrez lire également dans notre livre-programme comment la mémoire de Jacqueline du Pré reste vivante dans le mouvement international de la sclérose en plaques avec l'attribution des « du Pré grants ».

Je rappelle que ce soir il n'y aura pas d'entracte. Nous avons en effet privilégié les contacts sociaux et nous nous ferons un plaisir de vous recevoir, grâce à des mécènes, à l'issue du concert dans le Salon Horta, à l'entrée du Palais.

Pour présider une telle soirée, qui mieux que le représentant de la République Française, S.E. Monsieur François Sénémaud, Ambassadeur de France en Belgique. Nous lui sommes profondément reconnaissants non seulement d'avoir accepté spontanément cette présidence, mais surtout d'avoir manifesté un vif intérêt pour les personnes atteintes et pour l'action des Ligues. Il faut dire qu'en France également la sclérose en plaques est répandue et touche plus de 100.000 personnes, contre 13.000 en Belgique. La Présidence d'honneur de la soirée souligne tout le sens d'une collaboration et d'une solidarité internationales.

Cette année encore notre Concert est une occasion pour attirer l'attention sur la recherche sur le cerveau et sur l'action du Belgian Brain Council, représenté ce soir par le Professeur Laurence Ris, sa présidente et par son secrétaire-général, le Professeur Roland Pochet. La sclérose en plaques, comme d'autres pathologies neurolo-

giques, neerlegt om een welverdiende rust te nemen. Hij speelde een belangrijke rol in de modernisering van MS-Liga Vlaanderen en leidde, samen met de Franstalige MS-Liga en de Nationale Liga, tot een betere erkenning van het werk van onze verenigingen.

Deze avond verwelkomen we met groot genoegen het "Orchestre National de Lille" onder leiding van Maestro Bertie Baigent, een jonge talentvolle Britse dirigent. We zullen eerst luisteren naar Stéphanie Huang, laureate van de Koningin Elisabethwedstrijd en Prijs van het Publiek 2022, die voor ons het zeer gekende celloconcerto van Edward Elgar zal vertolken. Het was het favoriete werk van Jacqueline du Pré, die in 1987 op 42-jarige leeftijd aan MS is overleden. Zij was de echtgenote van Daniel Barenboim die ons concert in 1979 opluisterde. Verder in het programma ontdekt u hoe Jacqueline du Pré's aandenken blijft leven in de Internationale MS-beweging met de toekenning van "du Pré-grants".

Vervolgens brengt het orkest de prachtige 8<sup>ste</sup> symfonie van Franz Schubert, ook "de Onvoltooide" genoemd.

De virtuoze beschrijving van de opgevoerde werken door Stéphane Gilbert, taalkundig bijgestaan door Reinhilde Demets en Bea Sebrechts, treft u verder in het programmaboekje aan.

Om meer tijd te hebben voor de sociale contacten, hebben we met het orkest afgesproken dat er vanavond geen pauze zou zijn. We ontvangen u graag, dankzij onze mecenasen, na het concert in de Salon Horta, in de inkomhal van Bozar.

We zijn Z.E. de heer François Sénémaud, Ambassadeur van Frankrijk in België, ten zeerste erkentelijk dat hij spontaan het Erevoorzitterschap van deze avond heeft aanvaard. Zijn warm onthaal, zijn grote belangstelling voor de pathologie en de acties van onze Liga's liggen ons nauw aan het hart. Zijn Erevoorzitterschap eert ons en is ook zinvol. De MS-prevalentie is namelijk ook in Frankrijk vrij hoog. Men schat immers op ong. 100.000 het aantal personen met MS, vergeleken met circa 13.000 in België. Het Erevoorzitterschap van de avond benadrukt dus het belang van internationale samenwerking en solidariteit.

Ook dit jaar is ons concert een gelegenheid om de aandacht te vestigen op het hersenonderzoek en op de acties van de Belgian Brain Council, vanavond vertegenwoordigd door Professor Laurence Ris, de voorzitter, en door de secretaris-generaal, Professor Roland Pochet. Net als andere chronische ziekten is multiple sclerose

giques chroniques, est une déficience du système nerveux central. La recherche sur les multiples causes de la pathologie devrait déboucher tôt ou tard sur des traitements réparateurs et surtout sur des moyens préventifs.

Dans ce domaine nous sommes reconnaissants aux éminents neurologues de notre Conseil Médical, sous la présidence du Dr Danny Decoo, pour leur accompagnement fidèle et compétent, garant de notre crédibilité scientifique et d'une information précise et utile pour nos membres et ceux et celles qui consultent nos plateformes d'information.

Nous remercions chaleureusement la Composante Air de l'armée, commandée par le général-major Thierry Dupont, qui soutient généreusement les Ligues et les centres d'expertise de sclérose en plaques, proches des bases aériennes. Grâce à eux des dizaines de personnes atteintes ont connu les grandes joies de leur solidarité dans le passé et nous espérons bientôt retrouver ces beaux jours. Et pourquoi pas lors de l'ascension d'un nouveau sommet.

Je remercie très cordialement tous nos donateurs, nos fidèles sponsors, nos mécènes, vous tous qui faites de ces soirées un grand rendez-vous amical en même temps qu'une grande fête de la musique.

J'adresse bien entendu à mes collègues des Ligues communautaires, présidents, administrateurs et directeurs, mes remerciements les plus cordiaux pour leur travail au profit de leurs affiliés avec l'aide de centaines de volontaires. Ils et elles font un travail remarquable pour assurer une meilleure qualité de vie aux personnes atteintes.

Enfin, merci à mes proches collaborateurs et collaboratrices de tous les jours, les administrateurs et membres de l'Assemblée Générale de la Ligue Nationale, notre administrative assistant Isabelle Vincke, ainsi que tous les bénévoles sans qui nous ne pourrions mener à bien nos missions.

Je souhaite à tous et toutes une excellente soirée.

**Baron Charles van der Straten Waillet**  
Président

een aandoening van het centrale zenuwstelsel, waarvoor het onderzoek naar de vele oorzaken van de pathologie vroeg of laat moet leiden tot genezende behandelingen en vooral tot preventieve middelen.

Op dit gebied zijn wij de eminente neurologen van onze Medische Raad, onder voorzitterschap van Dr. Danny Decoo, dankbaar voor hun trouwe en bekwame steun, waardoor onze wetenschappelijke geloofwaardigheid en nauwkeurige en nuttige informatie voor onze leden en degenen die onze informatieplatforms raadplegen, gewaarborgd is.

Eens te meer zijn we verheugd onze diepe dankbaarheid te kunnen betuigen aan de Luchtcomponent van het leger, onder bevel van generaal-majoor Thierry Dupont, die de Liga's en de MS-expertisecentra nabij de vliegbasissen genereus steunt. Dankzij hen hebben tientallen personen met MS in het verleden hun inzet en solidariteit kunnen ervaren en wij hopen die mooie dagen spoedig terug te zien.

En waarom niet met de beklimming van een nieuwe top!

Ik dank van harte onze donors, trouwe sponsors, mecenasen en u allen die vanavond aanwezig zijn en van deze bijeenkomst een innemende muzikale avond maken.

Ik dank ook mijn collega's van de Gemeenschapsliga's, voorzitters, bestuurders, directeurs en medewerkers voor het buitengewoon werk dat ze verzetten ten behoeve van hun leden, in samenwerking uiteraard met honderden vrijwilligers. Zij doen opmerkelijk werk om de levenskwaliteit van de betrokkenen nog te verbeteren.

Mijn laatste dankwoorden zijn voor mijn naaste medewerkers die me dag in dag uit bijstaan, de bestuurders en leden van de Algemene Vergadering van de Nationale Liga, onze administratieve assistant Isabelle Vincke, alsmede alle vrijwilligers zonder wie we onze missies niet zouden kunnen uitvoeren.

Ik wens iedereen een prachtige avond toe.

**Baron Charles van der Straten Waillet**  
Voorzitter

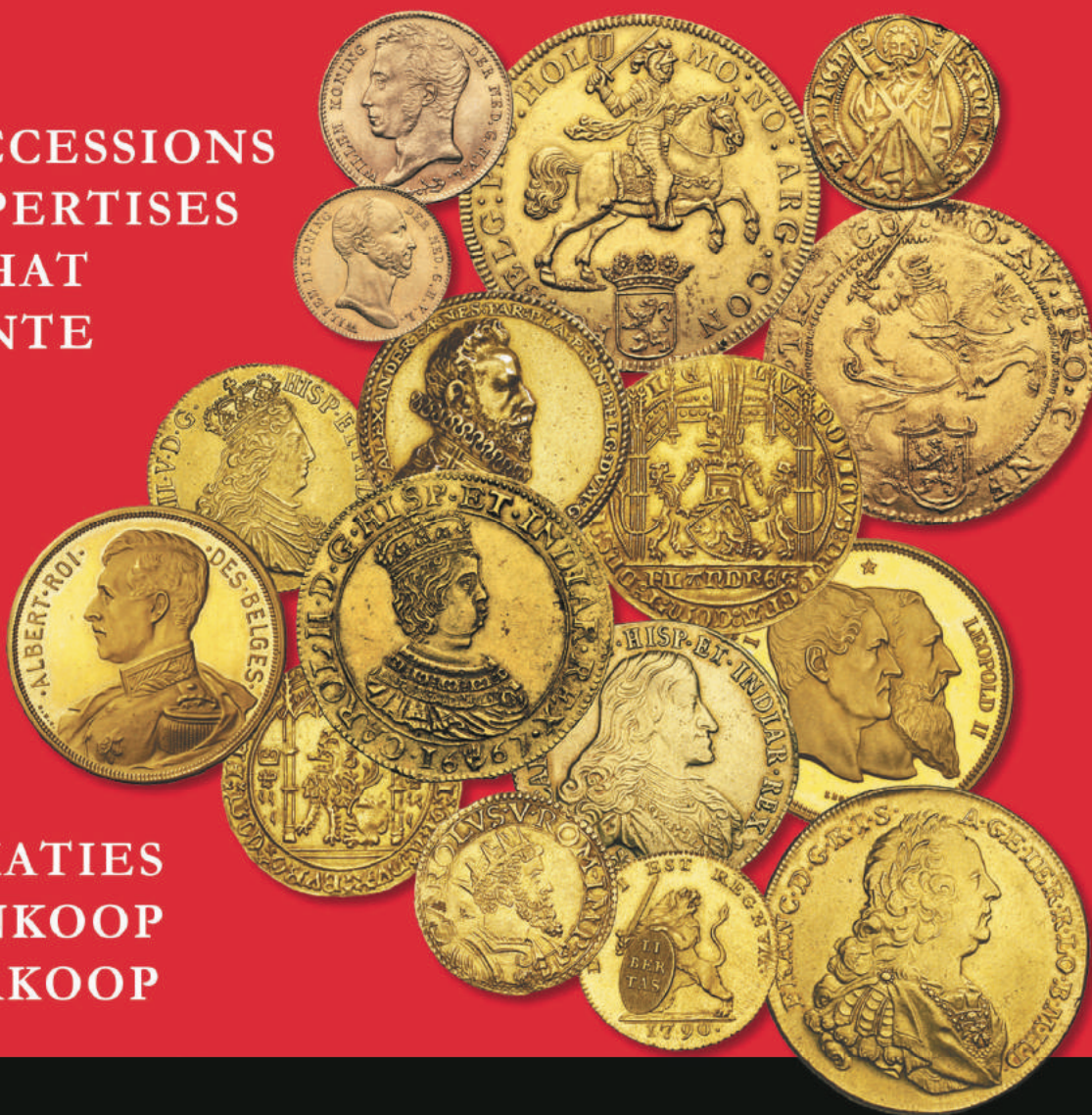
---

**Un mot de remerciement tout spécial est adressé à l'équipe des jeunes, vendeurs de programmes, qui consacrent bénévolement leur soirée à la Ligue, ainsi qu'à tous les volontaires qui assistent les personnes moins valides.**

**Een speciaal woord van dank gaat naar het team van jongeren die de programmaboeken aanbieden en aldus vrijwillig hun avond aan de Liga wijden, evenals naar alle vrijwilligers die zorg dragen voor de mindermobielen.**

# Jean ELSÉN & ses Fils s.a.

SUCCESSIONS  
EXPERTISES  
ACHAT  
VENTE



TAXATIES  
AANKOOP  
VERKOOP

VENTES PUBLIQUES : MARS-JUIN-SEPTEMBRE-DÉCEMBRE  
VEILINGEN : MAART-JUNI-SEPTEMBER-DECEMBER



MONNAIES & LINGOTS D'OR - GOUDEN MUNTEN & BAREN

Tel. +32-2-734.63.56    [www.elsen.eu](http://www.elsen.eu)    [info@elsen.eu](mailto:info@elsen.eu)

Av. de Tervueren, 65  
1040 Bruxelles

Tervurenlaan 65  
1040 Brussel



---

**Ce concert est placé sous la  
Présidence d'Honneur de  
S.E. Monsieur François Sénémaud,  
Ambassadeur de France en Belgique**

**Dit concert staat onder het  
Erevoorzitterschap van  
Z.E. de heer François Sénémaud,  
Ambassadeur van Frankrijk in België**

## **COMITÉ D'HONNEUR – ERECOMITÉ**

S.A.I.R. l'Archiduchesse Rodolphe d'AUTRICHE-ESTE

S.E. M. l'Ambassadeur Hre et Madame Jacques de BAENST

Baron et Baronne de BANDT

S.E. M. l'Ambassadeur Hre et Madame Pierre COLOT

Le Président des Grandes Conférences Catholiques et Madame Emmanuël CORNU

Le Recteur Hre de l'UCL et Madame Bernard COULIE

S.A.S. Princesse Marie de CROY

S.E. M. l'Ambassadeur Hre, Prince Michel CZETWERTYNSKI

Le Général-major Aviateur, Commandant de la Composante Air, Thierry DUPONT

Burggraaf EYSKENS, Minister van Staat en Burggravin Mark EYSKENS

Z.E. de Ere-Ambassadeur en Mevrouw Hans GUALTHERIE van WEEZEL

Baron HUYGHEBAERT

Comte et Comtesse JACOBS de HAGEN

Princesse Hélène de MERODE

S.E. M. l'Ambassadeur Hre et Madame NEVE de MEVERGNIES

S.E. M. l'Ambassadeur Hre et Madame Sandro SIGGIA

S.E. Mgr Noël TREANOR, Nonce Apostolique auprès de l'Union Européenne

Baron et Baronne de VAUCLEROY

*Compte-tenu des contraintes de temps, la liste ci-dessus a été établie suivant l'ordre alphabétique.  
Wegens tijdsgebrek werd bovenstaande lijst volgens de alfabetische volgorde opgesteld.*

# Parlez-nous d'abord de vous. Nous parlerons ensuite de votre patrimoine.



Découvrez une banque privée qui vous comprend  
pour prendre les bonnes décisions.

Chez Degroof Petercam, nous connaissons toutes les subtilités des marchés financiers. Quoi de plus normal avec plus de 150 ans d'expérience et des spécialistes dans chaque domaine. Ce que nous ne connaissons pas encore, c'est vous. Vos centres d'intérêt, vos rêves, vos objectifs. Et ça, c'est essentiel. Plus nous vous connaissons, mieux nos spécialistes peuvent vous proposer des solutions adaptées à votre patrimoine. Rencontrons-nous. Venez nous parler de vos projets et de votre patrimoine. Venez nous parler de vous.



Plus d'infos ? Consultez [degroofpetercam.com](https://degroofpetercam.com)

**Banque privée. Des spécialistes à vos côtés.**

 **Degroof  
Petercam**

## COMITÉ DE PATRONAGE • BESCHERMCOMITÉ

Mme Monique d'Aboville  
Ctesse d'Alcantara de Querrieu  
M. et Mme Jean Andersen  
Dhr. Victor Angillis  
Cte et Ctesse Hubert d'Ansembourg  
Cte Armand d'Aspremont Lynden  
M. et Mme Marco Baldini Santopinto  
Cte et Ctesse Henri de Beaufort  
Mme Michèle Beaujean  
M. Xavier Bedoret  
Mme Louise van den Berghe  
BH Management Srl  
Mme Olga Bobrovnikova  
M. et Mme Augusto Bonucci  
Bon de Bonvoisin  
Dhr. en mevr. Ludo Boogers-Sebrechts  
M. Baudouin Boone  
Mme Philippe Bourdeau  
M. Robert Brants  
Mme Jeannine Breemersch  
Mme Maryvonne Brel  
Mme Raymonde Breulet  
Ctesse Thierry de Briey  
Cte Charles de Brouhoven de Bergeyck  
Cte et Ctesse Xavier de Brouhoven de Bergeyck  
Bon et Bonne Guy van der Bruggen  
Mme Andrée Caillet  
Prof. en mevr. Herwig Carton  
Mme Eliane de Cloedt  
M. et Mme Paul Coekelberghs  
M. Pierre Coets  
M. et Mme Philippe Coget  
Bon et Bonne de Cooman d'Herlinckhove  
Bonne Jean-Claude Coppens d'Eeckenbrugge  
Chevr et Mme de Cordes  
M. et Mme Yves de le Court  
M. et Mme Patrick Cruysmans  
Mme Denise Dalle  
M. et Mme Jacques Dandoy  
Dhr. en mevr. Marc De Bruyckere  
Mevr. Jean De Langhe-Claeys  
Prof. Dr. en mevr. Dirk De Ridder  
Dhr. Willy De Vriendt  
M. Jean-Pierre Debroux  
M. et Mme Jean-Paul Declairfayt  
Mme Liliane Decroly  
M. et Mme Christophe Defossa  
M. et Mme Delhaise  
M. et Mme Victor Delloye  
M. Alain Delvaux  
Dhr. en mevr. Luc Deschildre  
Dr. en mevr. Martinus Desmet  
Mme Deudon de le Vielleuze  
Dhr. Roger Devriendt  
Mme Jean Dierckx  
Melle Yolande de Diesbach Belleroche  
M. Pierre Dinsart  
Mme Albert Diwan  
M. et Mme Paul Dor  
M. et Mme Alain Douxchamps  
Mme Baudouin Drion du Chapois  
M. Xavier Durieu  
M. et Mme Michel Eertmans  
Mme Henri della Faille de Leverghem  
M. et Mme Bertrand Ferrier  
M. et Mme Marc Fievet  
M. et Mme de Foy  
M. et Mme Antoine Gebara  
M. et Mme Philippe Gerondal  
Dr. Jaak Geutjens  
Bon et Bonne Amaury de Gruben  
M. et Mme Regnier Haegelsteen  
Mme André de Halleux  
Mme Etienne Harford  
Mevr. Annemarie Haverkorn van Rijsewijk van Beuningen  
M. et Mme van den Hecke de Lembeke  
M. et Mme Gérard de Hemptinne  
M. et Mme Marc de Hemptinne  
Mme Marylène Herin-Pensis  
Mevr. Grietje Heslinga  
M. et Mme Francis Hublet  
Mme Berthe Ingber  
M. et Mme Iweins d'Eeckhoutte  
Mme Suzanne Jacobs  
Mme Philippe Jadot  
Mme Baudouin Janssens de Bisthoven  
M. et Mme Evrard Janssens de Bisthoven  
Vte et Vtesse Jean de Jonghe d'Ardoye  
M. et Mme Hubert de Kemmeter  
M. Christian Jourquin  
M. Henri Jurfest  
Mme Michel van de Kerckhove  
Mme Anne t'Kint de Roodenbeke  
Melle Marianne de Laminne  
Mme Jean-Pierre Laurent-Josi  
Le Condroz Culturel ASBL  
Mevr. Amelia Le Roy  
M. et Mme Christian Leysen  
Mme Marguerite de Lhoneux  
Cte et Ctesse Ferdinand de Lichtervelde  
M. de Limon Triest  
M. et Mme André Lion  
Chevr et Mme Maertens de Noordhout  
Cte et Ctesse Ghislain de Maigret  
Cte et Ctesse Humbert de Marnix de Sainte Aldegonde  
M. Christian Marsigny



**DE CONINCK**

WINE MERCHANT SINCE 1886

**-15% SUR VOTRE PROCHAINE COMMANDE AVEC LE CODE:**

**GALACONCERT**

SUR

**WWW.DECONINCKWINE.COM**

**ET RECEVEZ TOUTES NOS OFFRES EXCLUSIVES WEB**

Via notre site web **www.deconinckwine.com** vous pouvez passer votre commande **24h/24 - 7j/7** et bénéficier de la **livraison gratuite** aux 4 coins de la Belgique dès 250€ d'achat.

CHAMPAGNE LOUIS ROEDERER - JOSEPH DROUHIN - PAUL JABOULET AÎNÉ  
FAMILLE HUGEL - ANTINORI - CHATEAU MARTET - CHATEAU LA LAGUNE  
CHATEAU LYNCH BAGES - CHATEAU PICHON BARON - DIDIER DAGUENEAU  
PALACIOS REMONDO - TELMO RODRIGUEZ - LAPOSTOLLE - PORTO RAMOS PINTO

## COMITÉ DE PATRONAGE • BESCHERMCOMITÉ

Mme Javier Matut  
Chevr et Mme Eric de Menten de Horne  
Pce et Pcesse Bernard de Merode  
M. et Mme Daniel Mignot  
Mme Luc Mikolajczak  
Mme Livio Amadeo Missir de Lusignan  
Bon Daniel de Moffarts  
Cte et Ctesse Diego du Monceau de Bergendal  
M. et Mme Erik Mondron  
M. Frank Montag  
Dhr. en mevr. André Monteyne  
Mme Jacques de Montpellier d'Annevoie  
Bon et Bonne Moorkens  
M. et Mme Yves Morel de Westgaver  
M. et Mme Nève de Mévergnies  
M. et Mme Yvan Nobels  
Mme Mercedes Oostens  
Chevr et Mme Nicolas van Outryve d'Ydewalle  
Cte Yves du Parc Locmaria  
Dr. Katelijne Peeters  
M. et Mme Paul Philippart  
Mevr. Emmie Ploeg  
Mme Anna-Maria Poli  
Mme Simonetta Ponzzone-Lanza  
Dhr. en mevr. François Praet  
Dhr. Antoine Provoost  
M. et Mme Dominique Regout  
Ctesse Michel de Ribaucourt  
Bonne Ricci de Ferrari  
Jhr. et Mme Jacques van Rijckevorsel  
Mme Yves Roland-Gosselin  
M. André Rombaut

Dhr. en mevr. Walter Sablon  
Chevr et Mme Harold de Schaetzen  
M. Adrien de Schietere de Lophem  
Mme von Schumann  
Chevr t'Serstevens  
Prof. et Mme Christian Sindic  
M. Jacques de Smet  
Bon et Bonne Pierre Snoy  
Chevr et Mme de Spot  
M. Jack van Sprang  
M. et Mme Daniel van Steenberghe  
Bon et Bonne Charles van der Straten Waillet  
Bon et Bonne Emmanuel van der Straten Waillet  
Bon et Bonne Rodolphe van der Straten Waillet  
Bon et Bonne Thierry van der Straten Waillet  
Geassocieerde notarissen Tack en De Moor  
Mme Jean Tihon  
M. Jacques d'Udekem d'Acoz  
Cte et Ctesse Robert d'Ursel  
M. et Mme Marc Uyttersprot Leliveld  
Mme Puran Vakil  
M. Etienne Vandekerckhove  
M. et Mme Jean-Didier Vandezande  
Bon et Bonne Xavier Verdickt  
Bon et Bonne Jean-Bernard de Viron  
Mevr. Roza Vits  
M. et Mme François van Vyve  
Mme Paul Washer  
M. et Mme Michel Watelet  
M. et Mme Lorenzo van de Werve de Schilde  
M. et Mme Damien Wigny  
Chevr Godefroid de Wouters d'Oplinter

Nous remercions les personnes dont les versements nous sont parvenus après le 1.3.2023 et dont les noms n'ont pu figurer sur cette liste.

Wij danken de personen die ons een storting lieten geworden na 1.3.2023 en van wie de namen op deze lijst niet konden vermeld worden.



La Ligue Nationale Belge de la Sclérose en Plaques adhère au  
**Code éthique de l'Association pour une Ethique dans les Récoltes de Fonds (AERF).**

Dans ce cadre, vous avez un droit à l'information. La Ligue présente sur son site [www.ms-sep.be](http://www.ms-sep.be) une synthèse des résultats financiers des 3 dernières années. Tout donateur a le droit de consulter nos comptes annuels déposés auprès de la Banque Nationale de Belgique ou sur demande auprès de notre association. Numéro d'entreprise : 0410.106.793

De Nationale Belgische Multiple Sclerose Liga is lid van de **Vereniging voor Ethiek in de Fondsenwerving (VEF).**

Met het oog op transparantie en recht op informatie, geeft de Nationale Liga op haar website [www.ms-sep.be](http://www.ms-sep.be) een overzicht van de financiële resultaten betreffende de laatste 3 boekjaren. Deze rekeningen kunnen ingezien bij de Nationale Bank van België of op aanvraag bij de hoofdzetel van de Liga. Ondernemingsnummer : 0410.106.793

---

## La Ligue SEP – Communauté Française en effervescence...

Nous, la Ligue de la Sclérose en Plaques, composée de patients et de leur entourage, de volontaires, de professionnels et de personnes sensibilisées à la SEP, travaillons ensemble à promouvoir la santé, l'autonomie, le bien-être et la qualité de vie des personnes atteintes de la SEP ...

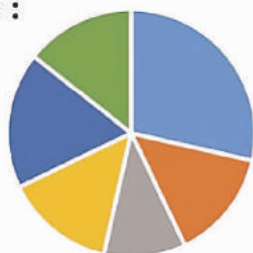
Nous nous efforçons chaque jour de créer du lien et ensemble d'être plus forts.

Nous proposons des rencontres individuelles dans le milieu de vie et des activités collectives.

Quelques chiffres en 2022 :

**2.500 membres**  
**35 travailleurs sociaux et ergothérapeutes**  
**175 volontaires**  
**3.500 visites à domicile par an**  
**275.000€ d'aides financières directes chaque année.**

### Domaines d'activité :



- suivi social et juridique
- organisation soins et rééducations à domicile
- emploi
- MOVE SEP
- logement et autonomie
- bien-être - groupes de parole - ateliers cognitifs

### La Ligue propose également des... :

- Activités culturelles ;
- Séjours de vacances en Belgique et à l'étranger ;
- Rencontres récréatives en famille.



*« Ensemble SEP plus facile » ! Lancement de la nouvelle campagne de la Ligue SEP par l'incroyable équipe des « Ambassadeurs » lors de la journée festive des 40 ans à la Citadelle de Namur.*

En 2022, les membres de la Ligue SEP ont gagné ... :

### **... en profondeur**



En 2022, grâce à l'aide d'un généreux Mécène, la LIGUE SEP a permis à 12 jeunes personnes atteintes de SEP de vivre une expérience inédite en Egypte dans la baie de SATAYA, à la rencontre des dauphins. La plongée dans une mer chaude et salée a permis de « laisser des symptômes à bord » et de vivre pleinement cette activité physique. De telles expériences peuvent changer la vie et donner des occasions de résilience dans des parcours de vie parfois complexes.

### **... en longueur**

Au départ du rêve d'un Affilié de la Ligue de parcourir 180km en vélo le long du Danube en Autriche, une équipe de 16 personnes atteintes de SEP et membres de l'entourage, a relevé le défi au mois d'août 2022. Plusieurs entraînements préalables ont eu lieu ; ce challenge apporte aux participants mais aussi aux personnes qui suivent ces événements, un message d'espoir positif autour de la SEP.



### **... en hauteur**

D'autres activités physiques adaptées se pratiquent tout au long de l'année : cycles d'escalade en salle, participation aux 20km de Bruxelles, marche nordique, fitness en salle... Avec la SEP, on bouge !

### **... en bonheur**

Chaque année, une quinzaine de personnes embarquent à bord d'une péniche et vivent une expérience humaine durant trois jours, avec hébergement à bord, participation à des ateliers de développement personnel, partage d'expériences et de savoirs. Chaque année également, divers séjours de vacances sont proposés aux familles, pour vivre des moments de détente ou de répit.



**Une info, une demande, un souhait de nous soutenir dans nos projets ?**

**S** Ligue Belge de la Sclérose en Plaques  
Communauté Française asbl

Rue des Linottes 6 – 5100 Naninne  
Tél. 081 40 15 55  
Fax 081 40 06 02  
Courriel : [info@liguesep.be](mailto:info@liguesep.be) – [www.liguesep.be](http://www.liguesep.be)  
N° IBAN : BE71 2500 1385 0069  
BIC : GEBABEBB

---

# MS-Liga Vlaanderen

## Onzichtbare symptomen, zichtbare hulp

### MS-Liga Vlaanderen doorbreekt mythes en taboes en biedt zichtbare hulp.

Voor de buitenwereld is MS veelal nog de ongeneeslijke ziekte waarbij mensen in een rolstoel belanden en volledig afhankelijk worden van hulp. Dat is de realiteit voor 20 tot 25% van de personen met MS, maar dus lang niet voor iedereen. Het gevolg van die wijdverbreide perceptie is dat er heel wat misvattingen bestaan over MS en personen met MS. Zij worden maar al te vaak niet herkend en tegelijk ook niet erkend in de dagelijkse realiteit van hun symptomen, die veel meer divers zijn dan vaak wordt vermoed. Dat leidt uiteraard soms tot misverstanden, verkeerde inschattingen en frustratie.

Multiple sclerose is door de aard van de ziekte die het centraal zenuwstelsel aantast, op alle plaatsen in het lichaam aanwezig. Dat maakt dat elke persoon met MS zijn of haar eigen versie ondergaat. Tegelijk is MS ook een evolutieve aandoening, wat betekent dat voor de meeste mensen met MS er naar verloop van tijd bijkomende ongemakken en al dan niet zichtbare symptomen opduiken die telkens zorgen voor moeilijke aanpassingen en bijkomende verwerking.

MS weegt op het dagelijks leven, niet alleen fysiek, maar ook psychisch. De onzekere toekomst, de onduidelijke evolutie, de aanpassingen, het verlies verwerken...het werkt heel zwaar door op het gemoed. Maar ook de omgeving van de persoon met MS, ouders, broers en zussen, partner, kinderen, vrienden, ... worden betrokken in wat de persoon met MS overkomt.

### Perceptieprobleem

Heel wat personen met MS lopen gebukt onder het perceptieprobleem. Niet alleen is er een grote groep personen met MS die helemaal niet beantwoordt aan het klassieke beeld van de persoon in de rolstoel en bijgevolg door de 'buitenwereld' niet als persoon met MS ervaren wordt. Ook personen die wel mobiliteitsproblemen ervaren, geven aan dat de diversiteit aan symptomen schromelijk onderschat wordt.

Een bevraging bij personen met MS levert heel wat interessante informatie op die aantoont wat personen met MS echt doormaken. Zo ervaren 4 op 5 personen met MS dagelijks ernstige vermoeidheid en 3 op de 4 hebben krachtsverlies in de ledematen. De helft ervaart dagelijks pijn, die een ernstige vorm kan aannemen, en eveneens de helft heeft last van evenwichts- gevoels- en blaasstoornissen al dan niet gecombineerd met slaapproblemen. Een derde van de personen met MS geeft aan milde tot zeer ernstige cognitieve problemen te hebben.

Niet alleen sluit het klassieke beeld dus personen uit. Pijn, extreme vermoeidheid, krachtvermindering, blaas- en darmproblemen, geheugen- en concentratiestoornissen, ... worden te weinig of niet erkend. Er kan niet genoeg benadrukt worden hoe divers de symptomen van MS kunnen zijn. Het is om die reden dat wij als MS-Liga multiple sclerose de ziekte met de duidende gezichten noemen.







## Concrete aanpak

Om de problematiek van de onzichtbare symptomen van personen met MS duidelijk in de verf te zetten, hebben we in 2023 dit als jaarthema gekozen. Het is wel niet evident om wat veelal onzichtbaar is zichtbaar te maken.

Hoe kunnen we dit beter illustreren dan door mensen met MS zelf aan het woord te laten. En dat is net wat we in de eerstvolgende editie van ons tweemaandelijks magazine 'MS-Link' doen: personen met MS brengen via getuigenissen wat MS in hun leven betekent. Eén constante in hun verhaal: 'ik ben niet de ziekte, maar het overkomt mij. Ik heb wel degelijk nog een leven met mijn dierbaren en ik ga er ten volle voor'. Die kracht is zichtbaar, tastbaar aanwezig in elk persoonlijk verhaal, zeker als het nog eens versterkt wordt in beeld.

Vrijwilligers en personeel van MS-Liga Vlaanderen zijn de nabije partner van onze 3.900 leden, personen met MS. Wij zorgen er samen voor dat iedereen maximale kansen krijgt om zich zo kwaliteitsvol mogelijk te ontplooiën. Onze dank gaat dan ook uit naar de getuigenissen van de personen met MS voor hun open en eerlijke verhalen uit het dagelijks leven gegrepen.

## Zichtbare hulp

MS-Liga Vlaanderen richt zich op het algemeen welzijn en de levenskwaliteit van personen met MS, hun familie en omgeving. Psychosociale, financiële en administratieve ondersteuning spelen daarbij een grote rol. Na de zorgen over de diagnose en opstart van de behandeling, volgt vaak de onzekerheid over de toekomst. MS-Liga ondersteunt daar waar het nodig is met gericht advies, praktische begeleiding, hulp bij aanvraagdossiers, zingeving,... zodat de persoon met MS zich kan focussen op een zo normaal mogelijk leven met zoveel mogelijk kansen en levenskwaliteit.

## Luc De Grootte

Algemeen directeur

**Wie een exemplaar van deze MS-Link wenst te ontvangen kan dit bekomen op aanvraag via [secretariaat@ms-vlaanderen.be](mailto:secretariaat@ms-vlaanderen.be), telefonisch op 078.48.20.82 keuze 2.**



**Multiple Sclerose Liga Vlaanderen** vzw

Boemerangstraat 4 - 3900 Overpelt

T. 078 48 20 82

E-mail: [secretariaat@ms-vlaanderen.be](mailto:secretariaat@ms-vlaanderen.be) - [www.ms-vlaanderen.be](http://www.ms-vlaanderen.be)

IBAN: BE90 4527 5116 0132

BIC: KREDBEBB

# DE MEUTER



## G&A De Meuter nv

- Assesteenweg 117A/8
- B-1740 Ternat
- Tel : +32 2 582 13 44
- [info@demeuter.be](mailto:info@demeuter.be)
- [www.demeuter.be](http://www.demeuter.be)

## De Meuter Recycling

- Vilvoordsesteenweg 31
- B-1120 Neder-Over-Heembeek
- Tel : +32 2 241 43 54
- [info@demeuterrecycling.be](mailto:info@demeuterrecycling.be)



100% BELGE- 100% ARTISANAL- 100% SAUVAGE



## MARAL SLOE GIN

LE SPIRITUEUX BELGE  
ELU MEILLEUR SLOE GIN DU MONDE

- Un gin créé de façon traditionnelle
- Des prunelles fraîches et sauvages, cueillies à la main en pleine forêt
- Un mélange d'agrumes et d'herbes aromatiques
- Une macération exceptionnellement longue : merci la Covid, qui a obligé les trois entrepreneurs à patienter plus longtemps que prévu, avant de pouvoir mettre leur première cuvée en bouteille.

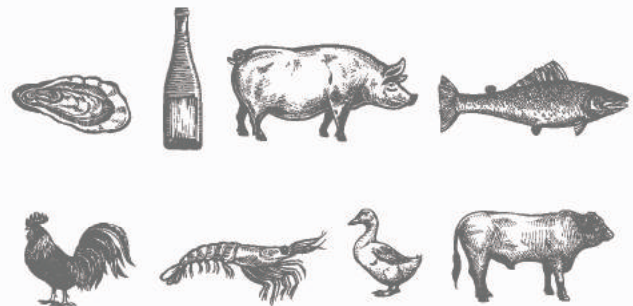
*With love*

TRAITEUR - TOURNEBROCHE - CUISSON AU FEU DE BOIS



## GUEULETON

Le Tournebroche des Bons Vivants



[www.gueuleton.be](http://www.gueuleton.be)

---

## Faire face

Une violoncelliste, toute jeune encore, va donc être la soliste ce soir et nous donner à découvrir le merveilleux Concerto d'Elgar. Cette toute jeune femme, elle n'a pas encore trente ans, a souhaité célébrer ainsi la mémoire d'une autre violoncelliste remarquable, Jacqueline du Pré.

Un hommage absolument bienvenu dans le contexte de notre traditionnel concert.

Jacqueline du Pré (1945-1987) a vite fait preuve d'un talent exceptionnel. Elle est à peine âgée de 10 ans quand elle est récompensée par un prix d'importance. Elle prend des leçons chez les plus grands, Paul Tortelier, Mstislav Rostropovitch ou encore Pablo Casals. Elle s'impose sur toutes les grandes scènes musicales. Jusqu'à ce que... la maladie la frappe. Cette maladie : la sclérose en plaques. Il lui faudra abandonner les salles de concert, mais elle continuera à réaliser des enregistrements, elle donnera de très nombreuses masterclasses. Miracle de la technologie, elle continue à jouer, elle continue à vivre dans son art et sa personne : allez l'entendre sur YouTube dans le Concerto d'Elgar, allez aussi sur le même site l'écouter dans une interview bouleversante et si révélatrice de sa personnalité. Oui, Jacqueline du Pré a fait face.

Dernièrement, pour préparer le texte d'une brochure de concert, j'ai rencontré sa soliste, une soprano, une jeune femme encore, à peine la quarantaine. Elle aussi foudroyée par la maladie : la SLA, la Sclérose Latérale Amyotrophique, une maladie inexorablement évolutive. Sans se lamenter, elle m'a fait part de son bonheur de pouvoir encore chanter, d'être la soliste d'un vrai concert malgré les conditions de plus en plus difficiles de son existence quotidienne en fauteuil roulant. Elle m'a dit comment elle avait profité du confinement Covid pour se familiariser avec toute la complexité technique des enregistrements vidéo sur internet. Elle aussi, Noémie Sunnen, vous pourrez la voir et l'entendre sur YouTube. Oui, ayant faite sienne la devise « Never Give Up » de Stephen Hawking, atteint de la même maladie, Noémie Sunnen fait face.

Dans un autre environnement, je pourrais citer encore le célèbre pianiste argentin Miguel Angel Estrela, empri-

## Oog in Oog

Een celliste, erg jong nog, zal vanavond onze soliste zijn, en ons het prachtige Concerto van Elgar laten ontdekken. Deze zeer jonge dame – ze is niet eens dertig jaar – heeft de wens uitgedrukt om die andere opmerkelijke celliste, Jacqueline du Pré, zo te herinneren.

Een eerbetoon dat absoluut welkom is in de context van ons traditioneel concert.

Jacqueline du Pré (1945-1987) gaf heel vlug blijk van een uitzonderlijk talent. Ze is amper 10 jaar oud wanneer ze met een belangrijke prijs beloond wordt. Ze volgt lessen bij de grootsten: Paul Tortelier, Mstislav Rostropovitch en Pablo Casals. Zij bevestigt zich op alle muzikale scènes totdat... de ziekte toeslaat. Deze ziekte: Multiple Sclerose. Ze moet de concertzalen verlaten, maar ze zal doorgaan met opnames, en menige masterclass geven. Technisch mirakel: ze speelt verder, ze leeft verder in haar kunst en als persoon. Beluister haar via YouTube met het Concerto van Elgar, en luister op dezelfde site naar haar zeer aangrijpend interview dat haar persoonlijkheid onthult.

Ja, Jacqueline du Pré staat met ons oog in oog.

Onlangs, om een concert voor te bereiden, ontmoette ik de soliste van het concert, een jonge sopraan, amper veertig jaar oud. Ook zij, getekend door de ziekte: ALS, Amyotrofische Laterale Sclerose, een ziekte met onverbiddelijk, veranderlijk verloop. Zonder te klagen deelde ze met mij haar vreugde om nog te kunnen zingen, de soliste te zijn van een écht concert, niettegenstaande de stijgende problemen van haar dagelijks bestaan in de rolstoel. Ze heeft me gezegd hoezeer ze gebruik maakte van de Covid-afzondering om zich de technische complexiteit van video-opnames op internet eigen te maken. Ook Noémie Sunnen zal u kunnen zien en horen op YouTube. Ja, door zich de lijfspreuk "Never Give Up" (Nooit opgeven) van de ook door de ziekte getroffen Stephen Hawking eigen te maken, staat Noémie Sunnen met ons oog in oog.

In een andere wereld, kan ik ook de beroemde Argentijnse pianist Miguel Angel Estrela vernoemen. Gevangen door de dictatuur, in zijn smerige cel, speelt hij Beethoven uit het hoofd, zijn vingers op een klein

---

sonné sauvagement par la dictature et, au fond de sa cellule sordide, jouant du Beethoven de mémoire, en tapant des doigts sur une petite table en ciment encastrée dans le mur. Oui, lui aussi a fait face.

Et le lien est vite établi avec ceux parmi nous ce soir qui eux aussi font face à la maladie, avec tous ceux que notre Ligue accompagne dans leur combat quotidien et que nous aidons sans doute à mieux faire face encore.

Notre concert dit si bien l'importance de former une communauté et cette nécessité exigeante de faire face, envers et contre tout.

**Stéphane Gilbert**

cementen tafeltje, ingebouwd in de muur. Ja, ook hij, staat met ons oog in oog.

De band met diegenen onder ons die vanavond hier zijn en die ook oog in oog staan met de ziekte is vlug gelegd. Met allen, die door de MS-Liga in hun dagelijks gevecht begeleid worden en die wij zeker helpen om nog beter oog in oog te staan.

Ons concert verwoordt zo goed het belang om een gemeenschap te vormen en de absolute noodzaak om oog in oog tegen en tegenover alles en allen te staan.

**Stéphane Gilbert**  
(vertaling Reinhilde Demets)

---

# PROGRAMME - PROGRAMMA

## ORCHESTRE NATIONAL DE LILLE

sous la direction de - onder leiding van

**Maestro BERTIE BAIGENT**

\*\*\*

*EDWARD ELGAR (1857-1934)*

**Concerto pour violoncelle et orchestre en mi mineur, op.85**

**Concerto voor cello en orkest in e-klein, op.85**

**Soliste – Solist : STEPHANIE HUANG**

*Adagio – moderato*

*Lento – Allegro molto*

*Adagio*

*Allegro – Moderato – Allegro, ma non troppo – Poco più lento*

\*\*\*

*FRANZ SCHUBERT (1797-1828)*

**Symphonie n° 8 en si mineur, D.759, dite « L'Inachevée »**

**Symfonie nr 8 in b-klein, D.759, “De Onvoltooide”**

*Allegro moderato - Andante con moto*

# GÉRER VOTRE PATRIMOINE EN TOUTE CONFIANCE. MÊME PAR TEMPS INCERTAIN.

L'environnement économique et financier actuel est particulièrement complexe. Prendre les bonnes décisions pour la gestion de votre patrimoine ne s'improvise pas. Depuis plus de 100 ans au Luxembourg et 10 ans en Belgique, nos experts vous accompagnent dans la préservation, la valorisation et la transmission de votre patrimoine.

Pour plus d'informations, veuillez contacter la Banque de Luxembourg Belgium au 02 663 45 68 ou via [banquedeluxembourg.be/monpatrimoine](http://banquedeluxembourg.be/monpatrimoine)



**B** BANQUE DE  
LUXEMBOURG  
BELGIUM

**Votre patrimoine mérite plus.**  
BRUXELLES . SINT-MARTENS-LATEM  
PARTOUT OÙ VOUS ÊTES

---

## EDWARD ELGAR (1857-1934)

### Concerto pour violoncelle et orchestre en mi mineur, op.85

Ce n'est que la quarantaine venue qu'Edward Elgar connaît la consécration avec ses « *Enigma Variations* » pour orchestre, et son oratorio « *The Dream of Gerontius* ». Mais sa notoriété perpétuée est surtout due au merveilleux concerto de ce soir et à ses fameuses – et inévitables – cinq marches militaires regroupées sous le titre pertinent de « *Pomp and Circumstances* ».

#### Un merveilleux Concerto

Anne-Charlotte Rémond retrace sa conception : « Très abattu par la guerre, Elgar veut s'éloigner de Londres pour passer l'été 1917. Son épouse Alice, qui est aussi un peu sa muse, sa conseillère et sa secrétaire, trouve une maison à louer dans le Sussex, au Sud de Londres : Brinkwells ». « C'est divin, écrit Elgar : un simple cottage au toit de chaume et un studio avec une vue merveilleuse : un grand jardin pas entretenu, du travail pour quarante hommes ». Il y a des bois, et le compositeur peut troquer la plume pour la scie et le marteau. Il a une passion pour le travail du bois. Les Elgar ont passé là l'été 1917, et y reviennent en 1918.

Pendant qu'il est dans la chaumière de Brinkwells à l'été 1918, Edward Elgar travaille d'arrache-pied, inspiré qu'il est par l'environnement, les arbres, la nature, ses promenades. Et pendant tout ce temps, la petite mélodie qu'il a écrite pendant qu'il était à la clinique pour son opération des amygdales le poursuit... Elgar ne sait toujours pas ce qu'il va faire de cette mélodie qui chante toujours en lui... Il ne sait pas comment l'orchestrer, à quel instrument la destiner.

Le soir, dans le Sussex, on entend les bruits de la guerre sur le continent, qui traversent la Manche. La famille Elgar revient à Londres pour l'automne, le 11 novembre c'est l'armistice, mais il n'y a pas de quoi se réjouir. Le monde a changé, ses millions de morts pèsent sur les esprits. Peu à peu, Elgar s'est décidé pour un concerto pour violoncelle... »

### Concerto voor cello en orkest in e-klein, op.85

Het is pas na zijn veertigste dat Edward Elgar de bekroning van zijn werk kent met zijn “*Enigma Variaties*” voor orkest, en zijn oratorium “*de Droom van Gerontius*”. Maar zijn algehele bekendheid is vooral te danken aan het zeer mooie concerto van vanavond, en aan zijn fameuze – maar obligate – vijf militaire marsen, gegroepeerd onder de pertinente titel “*Pomp and Circumstances*”.

#### Een buitengewoon concerto

Anne-Charlotte Rémond schetst het ontstaan: “Erg onder de indruk van de oorlog wil Elgar Londen voor de zomer van 1917 verlaten. Zijn vrouw Alice, ook een beetje zijn muze, zijn raadgeefster en secretaresse vindt een huurhuisje in Sussex, bezuiden Londen : Brinkwells”. “Het is hemels” schrijft Elgar, “een eenvoudige hut met een lemen dak en een studio met een prachtig uitzicht: een grote, niet onderhouden tuin, werk voor veertig man.” Er is een bos, en de componist kan zijn pen voor zaag en hamer ruilen. Hij is gepassioneerd voor houtwerk. De Elgars verblijven er tijdens de zomer van 1917, en keren er terug in 1918.

Terwijl hij in het huisje in Brinkwells verblijft in de zomer van 1918, werkt Elgar onafgebroken verder, geïnspireerd door de omgeving, de bomen, de natuur, zijn wandelingen. En tijdens de hele tijd achtervolgt hem een kleine melodie, die hij gecomponeerd heeft tijdens zijn verblijf in het ziekenhuis, naar aanleiding van zijn amandeloperatie. Elgar weet nog altijd niet wat te doen met deze melodie, die gedurig in hem zingt ... Hij weet niet hoe ze te orkestreren, aan welk instrument hij ze zal geven.

In Sussex hoort men 's avonds de geluiden van de oorlog op het continent, ze steken het Kanaal over. Elgars familie gaat terug naar Londen voor de herfst, op 11 november is er wapenstilstand, maar hij ziet geen reden tot vreugde. De wereld is veranderd, miljoenen doden wegen op de gedachten. Stap voor stap kiest Elgar voor een celloconcerto...”

**RICOH**  
imagine. change.

**RICOH VOUS  
SOUHAITE UNE  
EXCELLENTE  
SOIRÉE**

Nous sommes à votre service pour tous vos besoins professionnels, que ce soit en IT, audiovisuel, impression et bien plus encore...

>>> [ricoh.be/fr](http://ricoh.be/fr)

**RICOH  
WENST U EEN  
PRETTIGE  
AVOND**

We staan tot uw dienst voor al uw bedrijfsnoden, of het nu gaat over IT, audio visual, drukwerk en zoveel meer...

>>> [ricoh.be/nl](http://ricoh.be/nl)



De façon inhabituelle, Elgar écrit quatre mouvements et non trois, bien que les deux premiers soient imbriqués. Ainsi que l'écrit Cédric Manuel, « l'orchestration est relativement légère et l'orchestre semble vivre dans un monde parallèle à celui du violoncelle jusqu'à la fin où ils se trouvent enfin. C'est une œuvre pleine d'étrangeté, aux atmosphères variées, mais loin de l'austère grandeur dont Elgar a pu être coutumier par le passé, alors qu'il est un compositeur bien plus raffiné qu'on ne le croit ou que ne le laissent supposer ses marches « *Pomp and Circumstances* ».

La création est malaisée : Elgar dirige l'Orchestre Symphonique de Londres, au Queen's Hall, avec Felix Salmond comme soliste. Mais les répétitions ont été réduites à cause d'un désaccord avec Albert Coates, le patron de l'orchestre. Cependant, si cette première, le 27 octobre 1919, n'a pas été heureuse, que de bonheurs depuis grâce à cette partition et à tous les solistes qui l'ont défendue et illustrée.

**Stéphane Gilbert**

Elgar componeert, eerder ongewoon, vier delen, geen drie, alhoewel de eerste twee in mekaar overlopen. Zo schrijft Cédric Manuel: "de orkestratie is redelijk licht, en het orkest schijnt zich parallel te bewegen met de cello, totdat ze elkaar op het einde vinden. Het is een vreemde compositie, met zeer gevarieerde sferen, maar ver van de strenge grootsheid waarvan Elgar in het verleden deel uitmaakte. Als componist is hij toch meer geraffineerd dan men denkt of dan de "*Pomp and Circumstances*"-marsen laten vermoeden."

De creatie was lastig: Elgar dirigeert het Symfonie-orkest van Londen, in de Queen's Hall, met Felix Salmond als solist. Maar de repetities worden gereduceerd door een meningsverschil met de orkestleider, Albert Coates. Nochtans, als deze première niet goed zou verlopen zijn, hoeveel gelukkige momenten zouden wij dan niet gekend hebben dankzij deze partituur en alle solisten die haar hebben vertolkt en verdedigd.

**Stéphane Gilbert**  
(vertaling Reinhilde Demets)



---

## FRANZ SCHUBERT (1797-1828)

### Symphonie n° 8 en si mineur, D.759, dite « L’Inachevée »

L’énigme de « L’Inachevée » ne sera probablement jamais élucidée. On sait que Franz Schubert a composé les deux premiers mouvements coup sur coup en octobre 1822, au plus fort de son amitié avec Schober et en pleine production de lieder sur des textes de Schober, Goethe, Collin, Rückert. De même, c’est à ce moment-là qu’il entreprend la « *Wandererfantasie* » – une commande, donc un peu d’argent en perspective – ainsi que l’ouverture « *Alfonso und Estrella* ».

Pourquoi Schubert s’arrêta-t-il après deux mouvements, après avoir entamé un Scherzo dont il ne réalisa que neuf mesures, et avoir noté sur une feuille séparée des esquisses de onze mesures allant jusqu’au Trio. S’était-il rendu compte que rien ne pouvait plus être ajouté à ces deux mouvements sublimes ? Toujours est-il que la symphonie, comme de nombreuses partitions de Schubert, est restée... inachevée.

Ce n’est qu’en 1865 que la partition de cette symphonie a été retrouvée chez Anselm Hüttenbrenner, l’ami de Schubert, et créée le 17 décembre de la même année dans la grande salle de la Redoute du « Wiener Hofburg ». Un an plus tard, elle fut imprimée par Breitkopf & Härtel comme « Symphonie n°8 », ses deux mouvements étant *Allegro moderato* et *Andante con moto*.

Son importance reste décisive. En effet, avec elle, comme l’a écrit Guy Wagner, « Franz Schubert, qui s’est toujours senti à l’ombre de Beethoven, a franchi le pas et a inauguré un nouveau domaine de la musique symphonique : le romantisme musical entre dans la symphonie. Schubert l’a réussi, en ajoutant à la mélodie, dont il est le spécialiste, à l’harmonie, au rythme et à la dynamique un élément qui allait devenir essentiel : la couleur sonore. Celle-ci s’imposera encore davantage dans la ‘Neuvième’, mais gagne ici déjà un statut égal aux autres composantes et crée cette ‘atmosphère’ qui va déterminer largement la musique au XIXe siècle ». En même temps, Schubert a aussi dépassé

### Symphonie nr 8 in b, D.759, de “Onvoltooide”

Het enigma van de “Onvoltooide” zal vermoedelijk nooit verklaard worden. Men weet dat Franz Schubert de eerste twee delen vlak na elkaar componeerde in oktober 1822, toen hij zeer bevriend was met Schober, midden zijn Lieder-productie op teksten van Schober, Goethe, Collin, Rückert. Het is ook op dat moment dat hij de “*Wandererfantasie*” begint – een opdracht, dus het perspectief van een weinig geld – en ook de Overture “*Alfonso und Estrella*”.

Waarom hield Schubert op na twee delen, nadat hij begonnen was aan een Scherzo – waarvan hij slechts negen maten schreef, en nadat hij op een apart blad elf maten schetste tot aan het Trio. Was hij er zich van bewust dat niets kon toegevoegd worden aan die twee sublieme delen? Deze symfonie is, zoals vele partituren van Schubert ... onafgewerkt gebleven.

Het is pas in 1865 dat de partituur van deze symfonie gevonden werd bij Anselm Hüttenbrenner, een vriend van Schubert, en gecreëerd werd op 17 december van hetzelfde jaar in de grote Balzaal van de Wiener Hofburg. Een jaar later werd de partituur gedrukt door Breitkopf & Härtel als de “Symfonie nr 8” met als delen *Allegro moderato* en *Andante con moto*.

Het belang ervan blijft beslissend. Inderdaad, zoals Guy Wagner heeft beschreven : “Schubert die zich altijd in de schaduw van Beethoven voelde, zet de stap naar een nieuw terrein van de symfonische muziek: het muzikaal romantisme in de symfonie. Schubert slaagde erin en voegde aan de melodie – waarvan hij de specialist is – de harmonie toe; aan het ritme en de dynamiek een element dat het belangrijkste zal worden: de klankkleur. Deze zal zich nog meer imponeren in de “Negende” maar krijgt hier al een statuut gelijk aan andere componenten, en creëert zo de ‘sfeer’ die de muziek van de XIXe eeuw duidelijk zal bepalen. Terzelfdertijd heeft Schubert de traditionele vorm

la forme traditionnelle, les deux mouvements ne suivant pas les règles strictes de la structure sonate.

On pourrait donc conclure ici en affirmant, avant de s'en réjouir dans quelques instants, que cette « Inachevée » est en fait merveilleusement achevée.

**Stéphane Gilbert**

overschreden; de twee delen volgen zelfs de strikte regels van de sonatestructuur niet.

Men zou hier dus kunnen besluiten – nog alvorens van de uitvoering te genieten, dat deze “Onvoltooide” eigenlijk heerlijk ‘voltooid’ is.

**Stéphane Gilbert**  
(vertaling Reinhilde Demets)



ENTREPRISES GÉNÉRALES  
ALGEMENE ONDERNEMINGEN

E. DE KEMPENEER S.A. - N.V.

RUE A. LAMBIOTTESTRAAT 144 - B-1030 BRUXELLES - BRUSSEL  
TEL. : +32(0)2 735.88.90 FAX : +32(0)2 735.88.40  
E-mail : [edk@edk.be](mailto:edk@edk.be) [www.edk.be](http://www.edk.be)



ING België steunt al jaren  
de Nationale Belgische  
Multiple Sclerose Liga

ING Belgique soutient  
depuis des années  
la Ligue Nationale Belge de la  
Sclérose en Plaques

---

## STEPHANIE HUANG

Remportant le Grand Prix du Concours international de violoncelle Suggia 2015 à Porto, le Premier Prix du Concours international de la Società Umanitaria 2021 à Milan, nommée Révélation ADAMI Classique 2021 en France et lauréate du Concours musical international Reine Elisabeth de Belgique 2022 où elle remporte également les deux prix du public (le prix Canvas-Klara et le prix Musiq3), Stéphanie Huang « a conquis le coeur du public grâce à des prestations engagées et émouvantes; une musicienne complète et passionnée” (Le Soir, 2022).

Stéphanie Huang se produit régulièrement dans le répertoire concertant (Haydn, Dvořák, Elgar, Tchaïkovsky...) avec divers orchestres (Orchestre National de Belgique, Brussels Philharmonic, Kamerfilharmonie van Vlaanderen, Orchestre Royal de Chambre de Wallonie, Orquestra Sinfónica do Porto Casa da Musica...) sous la direction de chefs tels que M. Sanderling, C. Izcaray ou V. Mardirossian. Elle donne également des récitals et joue dans des ensembles de musique de chambre lors de nombreux festivals nationaux et internationaux (Festival de Deauville, Festival des Midis-Minimes-Belgique, Festival Seiji Ozawa à Matsumoto-Japon, Printemps des Arts de Monte-Carlo-Monaco, Festival international de musique de chambre de Schiermonnikoog-Pays-Bas, Festival de la Chapelle Musicale Reine Elisabeth-Belgique...).

Stéphanie Huang a collaboré avec des artistes tels que Jean-Claude Vanden Eynden, Gary Hoffman, Renaud Capuçon, Claire Désert, Laurent Korcia... Elle s'est récemment produite au Festival ADAMI à Villefavard, au Festival de La Roque d'Anthéron, au Musicorum à Bruxelles, au Festival Jeunes Talents à Paris, au Victoria Hall à Genève, au Palais des Beaux-Arts à Bruxelles... En janvier 2022, elle a été invitée par le violoniste français Renaud Capuçon dans l'émission télévisée – L'Essentiel chez Labro. Elle a également été interviewée par Musiq3/RTBF en tant que l'une des sept artistes de la Belgian Music Week.

Née dans une famille de musiciens, Stéphanie Huang commence le violoncelle dès son plus jeune âge. Elle

Stéphanie Huang won de grote prijs van de Suggia International Cello Competition in Porto in 2015, alsook de eerste prijs van de internationale muziekwedstrijd van de Società Umanitaria 2021 in Milaan. Ze werd in 2021 uitverkoren tot een van de revelaties van de Franse talentenjacht ADAMI Classique en ze is laureate van de Internationale Koningin Elisabethwedstrijd 2022, waar ze ook de twee publieksprijzen in de wacht sleepte (Canvas-Klara en Musiq3-prijzen). Stéphanie Huang 'heeft de harten van het publiek veroverd omdat ze zich voluit en vol ontroering geeft aan het publiek en aan de muziek; een complete en gepassioneerde muzikante' (Le Soir, 2022).

Stéphanie Huang brengt geregeld het concertrepertoire (Haydn, Dvořák, Elgar, Tsjaïkovski, ...) met verschillende orkesten (Belgian National Orchestra, Brussels Philharmonic, Kamerfilharmonie van Vlaanderen, Orchestre Royal de Chambre de Wallonie, Orquestra Sinfónica do Porto Casa da Musica, ...) o.l.v. dirigenten als M. Sanderling, C. Izcaray en V. Mardirossian. Ze geeft tevens recitals en speelt in kamermuziekensembles op verscheidene nationale en internationale festivals (Festival de Deauville, Festival des Midis-Minimes-België, Festival Seiji Ozawa in Matsumoto-Japan, Printemps des Arts de Monte-Carlo-Monaco, Internationaal Kamermuziekfestival Schiermonnikoog-Nederland, Festival van de Muziekkapel Koningin Elisabeth, ...).

Stéphanie Huang heeft reeds samengewerkt met musici als Jean-Claude Vanden Eynden, Gary Hoffman, Renaud Capuçon, Claire Désert, Laurent Korcia, ... Ze speelde onlangs op het Festival ADAMI in Villefavard, het Festival de La Roque d'Anthéron, Musicorum in Brussel, op het Festival Européen Jeunes Talents in Parijs, in de Victoria Hall in Genève, in Bozar in Brussel, ... In januari 2022 werd ze uitgenodigd door de Franse violist Renaud Capuçon in de tv-uitzending 'L'essentiel chez Labro'. Ze werd tevens geïnterviewd door Musiq3/RTBF als een van de zeven artiesten van de Belgian Music Week.

Afkomstig uit een muzikaal nest leerde Stéphanie Huang al cello spelen op heel prille leeftijd. Ze won een



© Amaury Vidnier

a remporté un premier Prix au Concours Dexia et fait ses débuts à l'âge de douze ans au Théâtre Royal de la Monnaie à Bruxelles dans les Variations sur un thème rococo de Tchaïkovsky.

Elle obtient son Bachelor degree au Conservatoire Royal de Bruxelles avec Jeroen Reuling et son Master degree de violoncelle, son Master degree en musique de chambre et Diplôme d'Artiste Interprète au Conservatoire National Supérieur de Musique et de Danse de Paris avec Marc Coppey et Emmanuelle Bertrand, et y reçoit de nombreuses récompenses (Fondations Spes, Meyer, Kriegelstein, Safran).

Stéphanie Huang est artiste en résidence à la Chapelle Musicale Reine Elisabeth depuis 2020, et est récemment devenue lauréate de la Fondation Banque Populaire.

Elle joue sur un violoncelle Francesco Stradivarius de 1742 généreusement prêté par la Collection Guttman.

eerste prijs op het Dexia Concours en op 12-jarige leeftijd debuteerde ze in De Munt in Brussel met Tsjajkovski's Variaties op een Rococothema voor cello en orkest.

Ze behaalde een bachelordiploma aan het Koninklijk Conservatorium in Brussel bij Jeroen Reuling, alsook een masterdiploma in cello, een masterdiploma in kamermuziek, en een 'Diplôme d'Artiste Interprète' aan het Conservatoire National Supérieur de Musique et de Danse de Paris bij Marc Coppey en Emmanuelle Bertrand, waar ze tevens talrijke prijzen ontving (de SPES, Meyer, Kriegelstein en Safran-stichtingen).

Sinds 2020 is Stéphanie Huang artieste in residentie aan de Muziekkapel Koningin Elisabeth, in de klas van Gary Hoffman.

Ze speelt op een cello uit 1742 gebouwd door Francesco Stradivarius, die de Guttman Collection haar genereus heeft uitgeleend.

---

## M<sup>o</sup> BERTIE BAIGENT

Bertie Baigent, décrit par *Opera Magazine* comme « quelqu'un avec qui il faut compter », est à la fois chef d'orchestre et compositeur. De ce fait, son approche de la création et de l'interprétation musicales est originale et innovante. Lauréat du Grand Prix de l'International Conducting Competition 2022 de Rotterdam, il y remporte également les prix Classique et Symphonique. Il donnera prochainement des concerts avec l'Orchestre Philharmonique de Rotterdam, l'Orchestra of the Eighteenth Century et le Royal Scottish National Orchestra, et débutera avec l'Orchestre Philharmonique de Londres, l'Orchestre National de Lille à BOZAR et le Phion Orchestra.

Bertie Baigent est directeur musical du Festival d'opéra de Waterperry depuis 2017 et chef d'orchestre adjoint de l'Orchestre symphonique de la ville de Birmingham. Il a dirigé, à Birmingham et ailleurs, *La flûte enchantée*, *Don Giovanni*, *Così Fan Tutte*, *Didon et Énée* et *Partenope* – ces deux derniers au clavecin. Il a fait ses débuts au Holland Opera Park en 2021 et assistera les représentations de *L'elisir d'amore* au festival de Glyndebourne à l'été 2023.

Né en 1995, Bertie étudie à la Royal Academy of Music. Le New Japan Philharmonic lui décerne le prix Orchestre du Concours international de chef d'orchestre de Tokyo en 2021. La Royal Philharmonic Society et le National Centre for Early Music lui ont commandé des compositions et lui ont également décerné des récompenses.



© Marje Schot

“Iemand om rekening mee te houden”, zo omschreef *Opera Magazine* hem. Bertie Baigent is zowel dirigent als componist, een combinatie die hem een frisse en unieke kijk geeft op het maken en uitvoeren van muziek. Hij won de Grand Prix tijdens de International Conducting Competition van 2022 in Rotterdam, evenals de Prijzen voor Klassieke Muziek en Symfonieën. In de nabije toekomst zal hij opnieuw schitteren met het Rotterdams Philharmonisch Orkest, het Orkest van de Achttiende Eeuw en het Royal Scottish National Orchestra. Daarnaast zal hij zijn debuut maken bij het London Philharmonic Orchestra, het Orchestre National de Lille in BOZAR en het Phion Orkest.

Bertie Baigent is sinds 2017 muzikdirecteur van het Waterperry Opera Festival en is assistent-dirigent bij het City of Birmingham Symphony Orchestra. Daar en elders dirigeerde hij producties van *Die Zauberflöte*, *Don Giovanni*, *Così fan tutte*, *Dido en Aeneas* en *Partenope* – bij de laatste twee leidde hij het orkest vanaf het klavecimbel. In 2021 maakte hij zijn debuut in het Opera Holland Park en tijdens de zomer van 2023 zal hij assisteren bij *L'elisir d'amore* in de Glyndebourne Festival Opera.

Bertie werd geboren in 1995 en studeerde aan de Royal Academy of Music. Hij ontving de Orkestprijs van het Nieuw Filharmonisch Orkest van Japan tijdens de Tokyo International Conducting Competition in 2021. Zijn composities werden bekroond met opdrachten en prijzen van de Royal Philharmonic Society en het National Centre for Early Music.

---

## ORCHESTRE NATIONAL DE LILLE

Né des volontés conjointes de la Région Nord-Pas-de-Calais devenue Hauts-de-France, de l'État et de Jean-Claude Casadesus, l'Orchestre National de Lille donne son premier concert en janvier 1976.

Depuis il s'est imposé comme un orchestre de référence, défendant l'excellence au plus près de tous les publics et a ainsi irrigué musicalement plus de 250 communes des Hauts-de-France.

En véritable ambassadeur de sa région et de la culture française, il a été invité à se produire dans plus de 30 pays sur quatre continents. Aujourd'hui, composé de 100 musiciens et porté depuis 2016 par l'énergie communicative de son Chef et Directeur musical Alexandre Bloch, l'Orchestre ne cesse de développer un projet ambitieux autour de la musique symphonique.

Fidèle à sa mission de diffusion, l'ONL interprète le grand répertoire et la musique de notre temps en accueillant des compositeurs en résidence.

Ontstaan uit de samengevoegde krachten van de regio Nord-Pas-de-Calais (hernoemd Hauts-de-France), de Franse staat en Jean-Claude Casadesus, gaf het Orchestre National de Lille (ONL) zijn eerste concert in januari 1976.

Sindsdien heeft het ONL zich geprofileerd als een referentieorkest, uitmuntend presterend voor elk publiek en een muzikale meerwaarde brengend in meer dan 250 gemeentes van de streek.

Als waarachtige ambassadeur van zijn regio en van de Franse cultuur, werd het uitgenodigd tot producties in meer dan 30 landen op 4 continenten.

Vandaag, met 100 musici gedreven door de aanstekelijke energie van zijn chef en muzikaal directeur Alexandre Bloch, ontwikkelt het orkest een ambitieus project rond symfonische muziek. Trouw aan zijn opdracht van verspreiding, interpreteert het ONL het grote repertoire naast hedendaagse muziek door componisten in residentie te ontvangen.



© Ugo Pontic

---

Afin de s'ouvrir au plus grand nombre et de favoriser la diversité de ses publics, il propose des formats innovants et une large palette d'actions pour accompagner les auditeurs. L'ONL développe une politique audiovisuelle dynamique grâce au studio numérique dont il s'est doté. Les dernières parutions regroupent plusieurs opus salués par la critique.

En 2018, l'opéra « *Les Pêcheurs de perles* » de Bizet est publié chez Pentatone, recevant de nombreuses récompenses.

Sont sortis chez Alpha Classics, un enregistrement Chausson avec Véronique Gens, un album autour d'oeuvres de Ravel et d'Attahir et la *Symphonie n°7* de Mahler.

En 2020, sont sortis un enregistrement de Yann Robin, qui fut compositeur en résidence à l'ONL, pour le label La Buissonne, et « *Le Chant de la terre* » chez Evidence Classics à l'occasion des 85 ans de Jean-Claude Casadesus.

En 2021 sont parus chez Alpha Classics « *Le Carnaval des animaux* » narré par Alex Vizorek et dirigé par Lucie Leguay et chez Naxos un enregistrement monographique consacré à Gabriel Pierné.

Son dernier enregistrement en date « *La Voix humaine* » de Poulenc sorti chez Alpha Classics avec Véronique Gens sous la direction d'Alexandre Bloch est unanimement salué par la critique. Il vient de recevoir notamment les 4T de Télérama, le Choc du magazine Classica et le Clic de Classiquenews hiver 2023.

Teneinde zijn publiek te diversifiëren, stelt het innoverende formats voor en een breed palet activiteiten om de luisteraars te begeleiden in hun muzikale ontwikkeling.

Het ONL hanteert een dynamisch audiovisueel beleid dankzij de aanschaf van een digitale studio. De laatste uitgaves verzamelen meerdere opussen die veel bijval vonden bij de critieken.

In 2018 werd de opera “*De Parelvisers*” van Bizet uitgegeven bij Pentatone en veelvuldig bekroond.

Bij Alpha Classics kwam een opname van Ernest Chausson met Véronique Gens, een album rond werken van Maurice Ravel & Benjamin Attahir en de *7de Symfonie* van Mahler.

In 2020 kwamen een opname van Yann Robin (componist in residentie) bij het label La Buissonne en “*Das Lied von der Erde*” van Gustav Mahler bij Evidence Classics ter gelegenheid van de 85<sup>ste</sup> verjaardag van Jean-Claude Casadesus.

In 2021 verschenen bij Alpha Classics “*Le Carnaval des animaux*” van Camille Saint-Saëns, verteld door Alex Vizorek, gedirigeerd door Lucie Leguay en bij Naxos een monografische opname gewijd aan Gabriel Pierné.

De laatste opname, “*La Voix humaine*” van Poulenc, uitgebracht door Alpha Classics met Véronique Gens onder leiding van Alexandre Bloch, is unaniem geprezen door de critici. Zij ontving onlangs de 4T van Télérama, de Choc van het tijdschrift Classica en de Clic van Classiquenews winter 2023.

(vertaling Bea Sebrechts)





---

## DU PRÉ GRANTS

La Bourse « du Pré » de la Fédération Internationale de la Sclérose en Plaques (MSIF) permet aux chercheurs et aux cliniciens spécialisés dans la sclérose en plaques, originaires de pays à faibles ou moyens revenus, d'effectuer de courts séjours dans des centres de recherche renommés sur la sclérose en plaques, en dehors de leur propre pays. Au cours de leur visite ou de leur projet virtuel, les participants acquièrent une expertise ou réalisent des parties de projets de recherche communs. Cela profite aux soins apportés aux personnes atteintes de SEP et soutient la recherche collaborative. Après l'attribution de la bourse, MSIF attend des candidats qu'ils utilisent l'expertise et les réseaux nouvellement développés et qu'ils poursuivent la recherche sur la SEP et/ou la pratique clinique dans leur pays d'origine. Les visites peuvent durer entre deux et six mois. Chaque bourse peut atteindre un maximum de 6.000 GBP, pour couvrir les frais de voyage et de séjour ou pour compléter une bourse existante afin de prolonger une visite.

### Comment la Bourse du Pré a-t-elle vu le jour ?

L'exceptionnelle violoncelliste britannique Jacqueline du Pré, âgée de 17 ans, a interprété pour la première fois le concerto pour violoncelle d'Elgar au Royal Festival Hall, avec Rudolph Schwarz, en 1962. Mariée au tout aussi talentueux Daniel Barenboim, ils deviennent un duo musical magique dans les années soixante. En 1969, elle perçoit les premiers symptômes de ce qui sera diagnostiqué quatre ans plus tard comme une sclérose en plaques. Avec le soutien de James Wolfensohn, futur président de la Banque mondiale, et d'artistes de renom, ils ont commencé à récolter, dans les années 70, des fonds importants pour soutenir les rares chercheurs spécialisés dans la sclérose en plaques. À l'époque, aucun traitement n'était disponible. Jacqueline du Pré est décédée à l'âge de 42 ans.

En 1999, pour honorer l'engagement de Jacqueline à promouvoir la recherche sur la SEP, les bourses du Pré ont été créées sous les auspices de la Fédération Internationale de la Sclérose en Plaques qui lance chaque année en février les appels à candidatures. Les demandes complétées sont ensuite envoyées à des experts scientifiques et cliniques de la SEP, ainsi qu'à des personnes touchées par la pathologie, qui les évaluent.

**Pour connaître les lauréats de l'édition 2022 :**

<https://www.msif.org/news/2023/01/11/2022-mcdonald-fellowships-and-du-pre-grant-recipients-announced/>

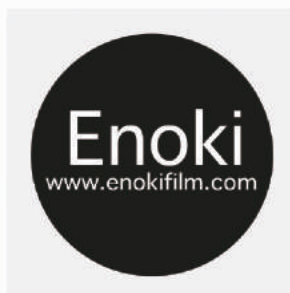
De "du Pré grants" van de Internationale Multiple Sclerose Federatie (MSIF) stelt multiple sclerose onderzoekers en klinici uit lage- en middeninkomenslanden in staat om korte perioden door te brengen in gerenommeerde multiple sclerose onderzoekscentra buiten hun eigen land. Tijdens hun bezoek of virtueel project doen de deelnemers expertise op of voeren zij delen van gezamenlijke onderzoeksprojecten uit. Dit komt de zorg voor mensen met MS ten goede en ondersteunt onderzoek in samenwerkingsverband. Na de toekenning verwacht MSIF dat de aanvragers de nieuw ontwikkelde expertise en netwerken gebruiken en het MS-onderzoek en/of de klinische praktijk in hun thuisland voortzetten. Bezoeken kunnen twee tot zes maanden duren. Elke beurs kan maximaal 6.000 GBP bedragen, om reis- en verblijfkosten te dekken of ter aanvulling van een bestaande beurs om een bezoek te verlengen.

### Hoe ontstonden de "du Pré's grants" ?

De uitzonderlijke 17-jarige Britse celliste Jacqueline du Pré voerde Elgars celloconcert voor het eerst uit in de Royal Festival Hall met Rudolph Schwarz in 1962. Getrouwd met de al even getalenteerde Daniel Barenboim, werden zij in de jaren zestig een magisch muzikaal duo. In 1969 kreeg ze de eerste symptomen van wat vier jaar later werd gediagnosticeerd als multiple sclerose. Met de steun van James Wolfensohn, de toekomstige president van de Wereldbank, en bekende kunstenaars begonnen zij in de jaren zeventig aanzienlijke fondsen te werven om de weinige MS-onderzoekers te steunen. Op dat moment was er geen behandeling beschikbaar. Jacqueline du Pré stierf op 42-jarige leeftijd.

Om de inzet van Jacqueline du Pré voor de bevordering van MS-onderzoek te blijven eren, werden de "du Pré grants" in 1999 opgericht onder de auspiciën van de Internationale Multiple Sclerose Federatie, die elk jaar in februari een oproep doet tot het indienen van kandidaturen. De aanvragen worden ter beoordeling voorgelegd aan wetenschappelijke en klinische deskundigen op het gebied van MS alsmede aan personen die door de ziekte zijn getroffen.

**Voor informatie over de 2022 laureaten:**



**Observer, écouter et partager,**  
c'est notre métier.

La vidéo est plus que jamais le vecteur idéal pour transmettre votre message, faire la promotion de vos activités, faire rayonner vos événements et les faire perdurer dans le temps.

Fort d'une quinzaine d'années d'expérience dans le secteur de l'audiovisuel, nous vous offrons des solutions adaptées à vos besoins. Des vidéos promotionnelles pour votre entreprise, des aftermovies d'événements, des messages vidéo à diffuser sur vos réseaux, des captations de congrès ou de spectacles diffusés en direct dans la salle ou de manière hybride en streaming, nous pouvons vous offrir une large offre de services autour de la vidéo.

N'hésitez pas à prendre contact avec nous via notre site internet **www.enokifilm.com** ou directement via notre mail **enokifm@gmail.com**

**Observeren, luisteren en delen**  
is ons werk.

Video is meer dan ooit het ideale middel om uw boodschap over te brengen, uw activiteiten te promoten, uw evenementen te promoten en duurzaam te maken.

Met vijftien jaar ervaring in de audiovisuele sector bieden wij oplossingen op maat van uw noden. Promotievideo's voor uw bedrijf, aftermovies van evenementen, videoboodschappen om uit te zenden op uw netwerken, opnames van congressen of shows live uitgezonden in de zaal of in hybride streaming, wij kunnen u een breed scala aan diensten aanbieden rond de video. We zullen al onze energie steken om aan uw verzoeken te voldoen.

Aarzel niet om contact met ons op te nemen via onze website **www.enokifilm.com** of rechtstreeks via onze e-mail **enokifm@gmail.com**



**Nationale Belgische Multiple Sclerose Liga** vzw  
**Ligue Nationale Belge de la Sclérose en Plaques** asbl

Rue Auguste Lambiottestraat 144/8 – 1030 Bruxelles/Brussel  
T. 02 736 16 38 – E-mail : [info@ms-sep.be](mailto:info@ms-sep.be) – [www.ms-sep.be](http://www.ms-sep.be)  
Banque-Bank : IBAN: BE46 3100 1770 7236 – BBRUBEBB

# Cleo



Disponible sur



**Découvrez Cleo,  
l'application personnalisée  
pour mieux vivre avec  
la sclérose en plaques.**



Téléchargement gratuit  
sur iPhone et Android  
[www.cleo-app.be](http://www.cleo-app.be)



 **Biogen.**

Biogen-156262 - 02/2022

# Cleo



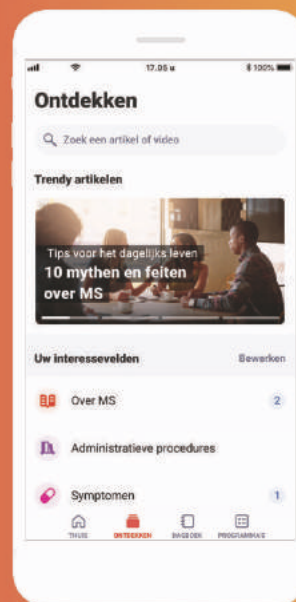
Beschikbaar op



**Maak kennis met Cleo,  
de app die jou kan helpen  
om jouw leven met  
Multiple Sclerose beter  
te beheren.**



Gratis te downloaden  
op iPhone en Android  
[www.cleo-app.be](http://www.cleo-app.be)



 **Biogen.**

Biogen-156355 - 02/2022

